



052

COVELO

Texto: **Andrés Fuertes Palomera**
Portada e fotos: **Santiago Vega López**
Coordinación: **Juan Andión Marán**

Diocese de Tui-Vigo
Delegación de Patrimonio
Doctor Corbal, 90
36207 Vigo
www.diocesetuivigo.org

Dep. Legal: VG 70-2013

Na información dos Milagres de S.^o Pedro Telmo, recibida polos anos de 1258, xa se fai mención da parroquia de S.^{ta} Mariña de Covelo, coa expresión de q.^o era entón alí Párroco Xoán Pelaez. Venera por patroa tutelar a S.^{ta} Mariña, Virxe e Mártir galega, e non a S.^{ta} María, como escribiu o S.^o Sandoval. Celebrábase a festa o 18 de Xullo. Consta a súa poboación de 245 veciños, q.^o corresponden a distintas Xustizas, pois os q.^o habitan nos lugares de Pazo, Mangón, e Ribadabouza están suxeitos polo contencioso político e gubernativo á de Santiago de Covelo; e os q.^o viven nos de Baldomar e Piñeiro pertencen nos mesmos casos á de Pontareas. Válen os seus décimos 22.270 rr.^o, dos que leva o Párroco 21.000, e o Mosteiro da Franqueira 10.270; aquel ten Casa Reitoral e Igrexario de produto anual libre de cultivo 84 rr.^o A fábrica da Igrexa non percibe renda algunha. Paga á Dignidade Episcopal de Tui 27 soldos leoneses, 1 libra de cera, 32 marabedis vellos, 4 diñeiros; e o Abade contribúe á mesma con 13 ferrados de miúdo cada ano. Este Beneficio é de presentación alternativa do Marqués de Camarasa e do Conde de Salvaterra. Hai aquí ermida moi principal e de gran devoción co título de S.^{ta} Cruz, ou máis ben N.^{ra} S.^{ta} ao pé da Cruz, que se reedificou a cimentis, e déuselle moita máis capacidade e tamaño do que tiña outra máis antiga q.^o xa había no sitio, a principios do século 18, concluíndose a obra no ano de 1721, a excepción da torre de campás q.^o se levantou despois; todo a costa de esmoías. Hai outra capela dedicada ao Patriarca S.^o Bieito. Dista de Tui 5 leguas." (Ávila y La Cueva, 406-407).



SANTA MARIÑA



Igrexa parroquial

A antigüidade desta parroquia coñecémola pola mención que da mesma se fai, no ano 1258, nos Milagres de San Pedro Telmo citando ao seu párroco Xoán Peláez.

Non se teñen outras noticias históricas de importancia ata o ano 1766, en que se narra un curioso preito entre o novo abade, D. André de Ponte, e os herdeiros do anterior, D. Antonio González Candosa de Puga, con respecto aos desperfectos que había na igrexa e na casa reitoral. Cada unha das partes, como era costume nestes casos, presenta especialistas para dilucidar o caso.

Por parte dos herdeiros do abade anterior presentan a: Xoán Antonio Blanco, mestre pintor veciño de Tui; Pedro Méndez, mestre escultor veciño de Barciademera; e Xoán Torviedo, veciño de Toutón, carpinteiro.

Por parte do novo Abade preséntanse: o carpinteiro Policarpo Domínguez, veciño de Porriño, (que máis adiante tamén aparece no preito similar que tivo lugar en S. Salvador de Torneiros no ano 1770); o mestre canteiro Basilio González, natural desta parroquia de Sta. Mariña; e Pedro Regalado Silva e Ruibal, mestre en escultura e pintura, natural de Tui.

Este Beneficio foi de presentación do Marqués de Camarasa e do Conde de Salvaterra de forma alternativa, e aínda duraba no ano 1884.

O 31 de xaneiro do ano 1974, a causa dun curtocircuíto, ocasionouse un incendio que queimou todas as partes de madeira, deixando a igrexa en moi mal estado. Realizáronse obras extraordinarias que a configuraron tal e como a podemos observar hoxe en día.

Ten forma de cruz latina cun transversal moi curto.

A fachada principal (052), ao oeste, preséntase pechada por pilastras extremas que sosteñen unha cornixa en pequenos roleos que ascende ata a base da espadana. Nos extremos hai pináculos de bola.

A porta é rectangular e está situada no centro, con pilastras laterais que sobre os capiteis sostían un pequeno tellado desaparecido. Pode apreciarse a súa forma. Na doela central da porta ten un adorno vexetal, rematado en venera, apoiado na moldura de peche superior. Sobre ela está a peaña da base da fornela

moldurada, de arco de medio punto, que acolle a imaxe pétreo de Santa Mariña, sobre o dragón e coa palma do martirio na man esquerda.

Encima, unha ventá rectangular, de derrame externo, e a moldura de cerre dan paso á cornixa voada, na que se sitúa a espadana construída no ano 1888.

Esta ten dous corpos. No inferior, con dous arcos de medio punto, sitúanse as campás. O superior, de un só arco máis pequeno, está baleiro e con pináculos de bola nos extremos. Péchase cun adorno e outros dous pináculos semellantes, e unha cruz flordelisada metálica de remate con cataventos no brazo superior.

Conserva diante da fachada, a modo de camiño de entrada, as tumbas antigas, en perfecta aliñación cos seus nervios de apoio para as tres lápidas de cada unha, co oco na central como corresponde.

No lado norte ten un machón, que cerra as escaleiras de subida á torre, unido á fachada principal, que rompe a simetría da mesma. As escaleiras están unidas ao primeiro dos contrafortes. Hai dous a cada lado da nave para apoiar os arcos de sustentación.

Por este mesmo lado, a continuación da escaleira, colocouse unha columna para apoiar nela a cuberta e que continúe ata a capela que forma o traveseiro do cruceiro, formando un pequeno cabido de acollida para a porta lateral. Neste lado hai tamén unha pequena ventá no segundo tramo.

No paramento sur ten dúas fiestras rectangulares, unha en cada tramo.

Cada unha das capelas do cruceiro teñen tamén a súa ventá.

A cuberta da nave é a dúas augas e apoia nunha cornixa corrida que continúa nos laterais das capelas.

A capela maior é de planta cadrada e máis alta que a nave. Cóbrese a catro augas. Presenta pilastras angulares e moldura lineal baixo a cornixa. Adorna os esquinais con pináculos de bola, e no cumio ten unha cruz metálica, tamén flordelisada.

Ten ventás rectangulares ao norte e ao sur.

A sancristía é un corpo rectangular, con cuberta a tres augas, apoiado contra a capela maior polo lado sur. No leste ten unha pequena xanela de derrame externo.

No paramento leste da sancristía hai unha placa de mármore colocada sobre a tumba do que fora párroco nesta, D. Xoaquín Álvarez Rubiños, que finou o 23 de outubro de 1913.

No interior (054) conserva toda a pedra vista. O piso en pedra serrada foi colocado no ano 2003, xa que a raíz do incendio quedara en cemento.

A cuberta da nave é de cemento, mantendo vistos os dous arcos que apoian nunhas sinxelas ménsulas na parede.



056



A bóveda das capelas do cruceiro e da capela maior son de canón, en pedra con perpiaños ben traballados. Cada unha das capelas apoia os seus arcos de medio punto nun pequeno estribo no muro, e só teñen o adorno do rebaixe da aresta exterior.

O arco da capela maior apoia en pilastras, con capiteis sinxelos que se prolongan formando unha imposta corrida en todo o paramento, partida unicamente polos ocos das ventás.

O paramento leste cóbrese cun pequeno retablo, cedido pola parroquia de S. Miguel de Bouzas no ano 1984, e adaptado para este lugar pola empresa de Antonio Aller, de Santiago de Compostela, o mesmo que o ambón.

A cada lado da nave consérvase un confesionario encaixado no paramento. Tamén, e sobre ménsulas, conserva unha das vigas que sostían o coro. A escaleira de acceso ao mesmo estaba situada xunto ao paramento sur, e para construíla romperon a antiga pía bautismal, que estaba incrustada formando parte do paramento, como pode apreciarse aínda no resto que queda.

Por se fose pouca a perda que produciu o incendio, acabando coa imaxinería que tiña, no ano 1976 sufriu un roubo no que levaron: a Cruz Parroquial, un cáliz, unha naveta e dúas coroas -todo de prata-, xunto coa reliquia da Santa Cruz.

Do valor material e artístico que tiñan estas pezas poden ser mostra as que ten depositadas no Museo Diocesano:

057



- un **cáliz** (055) e unha naveta coa gravación: "*D. Andreas Aponte Donavit*", debida ao punzón de Simón Antonio Pérez de la Rocha, prateiro veciño de Tui, autor dunha ampla produción de obxectos litúrxicos que se conservan na nosa Diocese. Traballou a partir do ano 1745, sobre todo para a Catedral de Tui, onde se conservan numerosas pezas súas como: a esclavina e o bordón de S. Roque, o barco e a vela de S. Telmo, as gradas, frontal e arco do altar maior, etc. Morreu en Tui e foi enterrado na capela da Soidade da Catedral no ano 1769.

- unha custodia de prata, de pé circular, constituído por un corpo plano e outro convexo máis amplo, continuando cunha zona plana. Segue un baquetón e un gollete cilíndrico entre molduras. Nó de forma semiovoide rematado por groso touro. Hastil troncocónico con remate en balaustres. O anel circular moldurado, rodeado de 30 raios rectos e flamexados, e coroado por unha cruz. Século XVII.

- un cáliz de prata do XVIII e unha crismera en forma de cruz, e **dous copóns** (056-057), tamén de prata e do século XVIII.

Moi preto da igrexa, formando un conxunto con ela e a casa reitoral, hai un **cruceiro** (058) moi interesante, realizado no ano 1829.

A súa base confórmana dous chanzos hexagonais, sobre os que se atopa unha base cúbica, que no anverso ten a seguinte inscrición:

“YLL.^{MO} S.^R D.^N FRAN.^{CO} GAR.^{CIA}
 CASARUBIOS Y MELGAR OBISPO
 DE TUY CONCEDIO 40 DIAS
 DE YNDULG.^A A TODOS LOS
 FIELES Q.^E DEVOTAMENTE
 RECEN UN CREDO DELANTE DE
 ESTE SS.^{MO} X.^{TO} Y ROGAREN POR
 LA PAZ Y CONCORDIA VV
 AÑO DE 1829”.

O seu fuste comeza sendo circular para logo facerse hexagonal. No seu anverso, sobre unha peaña, hai unha curiosa representación das Ánimas: na parte inferior están un grupo delas, entre as lapas do lume, mirando á fronte; por riba hai un segundo grupo, máis numeroso, cos rostros tranquilos e a maioría mirando cara á imaxe de Xesús, que as coroa, e representado cunha man suxeitando o manto e a outra sinalando o seu peito.

O capitel, de tipo piramidal truncado e invertido, apoia sobre un anel hexagonal e adórnase con follas de acanto e volutas nas esquinas. Nos centros de cada lado ten anxiños, menos no anverso, baixo a cruz, que presenta unha caveira coas tibias cruzadas.

A cruz é cilíndrica e presenta nós tipo madeiro. O Cristo semella morto, suxeito en tres cravos, coas mans pechadas. Ten coroa de espiñas e o pano de pureza atado á dereita. Un anxo, cun cáliz na man, quere recoller o sangue do costado aberto.

No **reverso** (059), nunha peaña de cabeza de anxo, está a Virxe das Dores, coas mans sobre o peito e a cabeza ladeada para a dereita. Sobre ela hai dous personaxes que pertencen á representación do anverso, xa que, apoiados no traveseiro da cruz, un deles sostén un martelo e o outro ten na man o INRI xa desencravado.

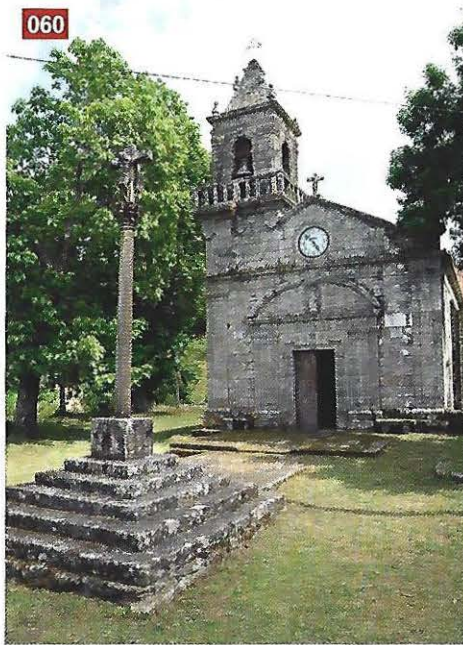
Polas semellanzas que ten co Cruceiro de Maceira, non dubidamos en atribuírlo ao Mestre Argibay, afincado en Pías.

Santuario da Nosa Señora ao Pé da Cruz, de Baldomar (060)

No lugar de As Óseas.

As primeiras noticias deste santuario datan do 8 de maio de 1711, cando D. Pablo Rosales Troncoso e Figueroa, abade de Santa Mariña, solicita ao Bispo, D. Anselmo Gómez de la Torre, fundar e instituír perpetuamente nel o





descendemento da cruz todos os venres santos pola tarde. Renuncia ao dereito que tiña a percibir as esmolas, e fai cesión delas ao Santuario para obras, culto e veneración da imaxe de Nosa Señora ao Pé da Cruz.

Nese mesmo ano aparecen nos libros as primeira partidas para facer e pintar as imaxes do baldaquino.

A partir do 28 de xullo de 1718, o seu sucesor D. Antonio González Candosa empeza a reconstrución da capela, que non remata ata 1750. Vanse facendo algunhas obras “menores”: no ano 1731 píntanse as imaxes de Sto. Antonio e S. Francisco; en 1733 faise a caixoneira da sancristía; e outras obras, xa que percibía numerosas ofrendas da devoción popular.

O 18 de abril de 1868, o Bispo Ramón García y Antón concede que se poida celebrar culto público nesta capela, e 40 días de indulxencia a quen venere a reliquia da Sta. Cruz, doada pola Marquesa de Baamonde.

En 1885 faise o peche do adro.

No 2000 comeza unha restauración íntegra do Santuario, que remata coa inauguración o 6 de maio de 2006.

A súa planta é de cruz latina coa sancristía pegada no lado norte do presbiterio.

A fachada principal presenta a porta no centro cunha moldura de orelleiras superiores e inferiores. A moldura pártese no centro superior cunha cartela, coroadada por un anxo, na que está o anagrama de Cristo e unha flor. Enmárcase con dobres pilastras, adiantando as máis próximas á porta para darlle movemento á moldura con adornos vexetais. Nela apoia a cornixa inferior que forma parte do frontón curvo partido no ue se atopa a fornela central. Esta é de arco de medio punto, moldurada en ovas e con venera, coa imaxe da Virxe das Angustias. Sobre ela hai outra cartela co relevo da coroa de espiñas. Nos extremos do frontón hai semipináculos de bola.

Outra moldura almofadada sostén a cornixa que se prolonga por todo o contorno sostendo a cuberta da nave e das capelas laterais. A mesma cornixa úsase igualmente na sancristía e na capela maior. Tamén as pilastras extremas da fachada repítense en todos os esquinais do templo, sobre bases máis ou menos altas.

Termina a fachada en frontón triangular con cruz pétrea central, na que está o Cristo morto coa lenda do INRI no traveseiro superior. No centro do frontón está o reloxo dentro dunha moldura circular.

No lado norte rómpese o frontón deixando lugar para a torre, de base cadrada e ben proporcionada co resto da fachada. Baixo a súa cornixa de sustentación presenta tres placas composteláns en cada un dos lados. A varanda de pedra presenta cada un dos esquinais labrados con caras de anciáns. O corpo de campás adórnase con pilastras, enmarcando os arcos de medio punto, cun

adorno superior de lunetos vexetais con espiral. Outra cornixa voada, con pináculos de bola nas esquinas, sostén unha pirámide que fai de peche. No centro de cada unha das arestas ten unha voluta que sostén outro pináculo de bola, e nos centros das caras un adorno labrado. Remata cunha cruz flordelisada metálica.

Afean a fachada as placas de mármore, conmemorativas da doazón do reloxo ou da colocación da campá en 1903.

A nave ten dous contrafortes por cada lado para estribar os arcos interiores. Polo lado norte presenta dúas ventás rectangulares, a distintas alturas: unha no segundo tramo e outra no terceiro, mentres que no paramento sur só ten unha no primeiro tramo; no segundo había unha porta moldurada con oreilleiras superiores, agora tapiada.

A capela do lado norte presenta unha porta similar, non situada no centro, e unha fiestra, tamén desprazada, con moldura lineal e derrame externo. A do lado sur ten unha ventá centrada e con moldura similar.

A sancristía presenta xanelas ao norte e ao leste, máis pequenas e con moldura lineal e derrame externo.

A capela maior, cadrada e máis alta que a nave, ten ao leste unha porta no centro, semellante ás laterais, e por riba dela unha ventá rectangular con derrame externo e moldura lineal. Algo ladeado entre a porta e a ventá, está gravado un reloxo de sol. Polo sur ten outras dúas fiestras, á mesma altura e similares.

A cuberta da nave é a dúas augas, as das capelas laterais e a sancristía a tres, e a da capela maior a catro augas; nesta ten pináculos de bola nos esquinais.

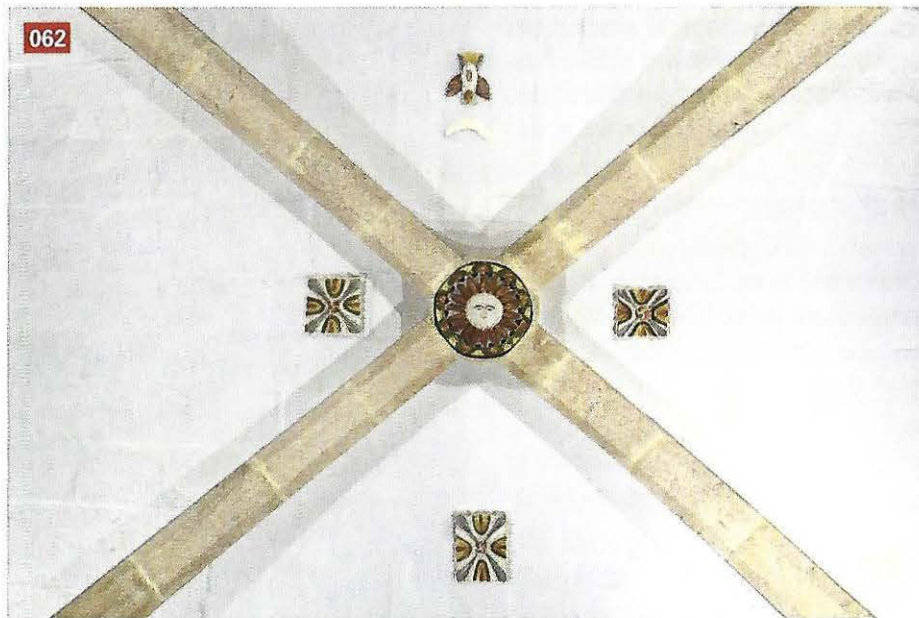
No interior conserva o piso de pedra; as paredes están enfuscadas en branco, o mesmo que os lunetos dos arcos. Estes manteñen a pedra vista, igual que as pilastras que os sosteñen e todos os elementos estruturais e ornamentais. O teito da nave é madeira.

No lado norte, un potente machón protexe os ocos onde baixaban as pesas do reloxo. Pódese observar desde o coro o seu mecanismo e os transmisores do movemento das agullas.

Unha **“rexería” de madeira** (061) pecha o paso á nave. Sobre un zócalo cerrado colócanse unha serie de estípites que sosteñen o peche superior. No centro hai dúas portas e, sobre o seu lintel, un remate co relevo de dous anxos que sosteñen a Cruz cuns panos sobre adornos florais. Sobre o remate, nas esquinas, aparecen sentados outros dous anxos que, cos panos, sosteñen símbolos da paixón: martelo, tenaces, coroa de espiñas; e no centro outro, de pé, cunha pequena Cruz e o estandarte da vitoria.

No segundo tramo do lado norte da nave está o acceso ao púlpito de pedra.





Xunto ao nacemento da escaleira hai un banco para poder aproveitar o oco como os confesionarios encaixados nos paramentos. O púlpito apoia sobre unha columna monolítica e ten a súa base labrada.

Enfronte del, no paramento sur, ábrese un arco que puido acoller un dos altares laterais. Estaba tapiado e foi descuberto nas obras de restauración. Probablemente fora este o lugar do retablo desaparecido de S. Miguel. Consérvase a súa imaxe, aínda que en moi mal estado. Nos faldróns dourados do seu peto pódese ler a inscrición: "STA MARINA // DE COVELO // PINTADA POR // M FEIJOO // SIENDO PARROCO // D J ALVAREZ". Temos o dato de que, no ano 1730, o mestre Francisco García, natural de S. Xoán de Fornelos, cobra a cantidade de 1614 reais polo retablo colateral do Arcanxo S. Miguel, o seu frontal e polas imaxes de S.

Francisco e Sto. Antonio, que tamén se conservan.



Nas capelas laterais, que teñen bóveda de canón en pedra e ata a súa imposta están enfuscadas de branco, había tamén retablos da Virxe: un deles dedicado á Virxe das Angustias. Nel estaba a imaxe da mesma, que agora é de vestir pero conserva a súa talla. O outro retablo acollía a Presentación. Del só se aproveitou o altar, que é o actual de celebración. A referencia que temos destes retablos dánola o Libro de Fábrica que comeza no ano 1711. Nel dise que se foron facendo en datas sucesivas. Adxudica un deles a S. Roque, do que tamén se conserva unha boa imaxe barroca.

A cruzaría da **bóveda central** (062) apoia os seus nervios en ménsulas esquinais. Adorna a súa clave cun sol labrado e pintado. Nos vértices que forma no seu contorno labráronse unhas pedras con motivos xeométricos e, na que mira ao altar, aparece unha media lúa e o Espírito Santo. Están pintadas.

A **bóveda da capela maior** (063) é de canón e adórnase cunha serie de nervios que forman casetóns. Apóianse sobre ménsulas que sustentan tamén a imposta. Nas interseccións dos nervios labráronse cariñas que dirixen todas as súas miradas cara ao baldaquino. No cuarteirón central hai outra imaxe do Espírito Santo.

Os baldaquinos son pezas moi escasas, xa que teñen unha gran dificultade para mostrar unha boa escenografía na representación do barroco.

Este que nos ocupa elévase sobre un alto pedestal, formando unha estrutura de planta cadrada con dous corpos e remate en bóveda, aberto polos catro lados para colocar neles distintos motivos da Paixón. Na parte inferior, nos lados este e oeste, conserva os altares, con bos frontais decorados. No norte e sur abre ocos na pedra para poder transitar polo seu interior, onde se atopa unha talla de Cristo morto.

O banco da parte frontal acolle unha urna acristalada que encerra o Cristo xacente. Unhas carnosas follas, con flor central, adornan as ménsulas onde apoian as columnas. En cada esquinhal hai un neno espido que cobre a unión dos distintos frontes. Os outros bancos adórnanse con tarxas vexetais.

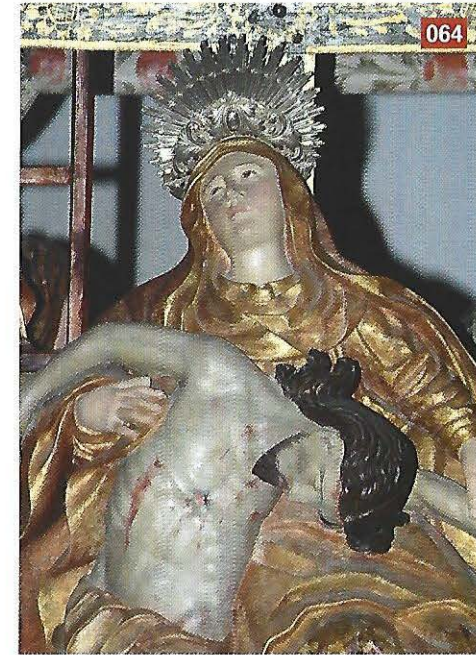
Cada un deles delimitase con dúas columnas salomónicas, de capiteis compostos e decoradas con talos dos que penden follas de vide e acios de uvas. Nos ángulos que se forman entre as columnas, colócase unha grilanda de follaxe e figos. As columnas das frontes principais están en tons verdes e as laterais en vermellos, o mesmo que os bancos.

O camarín principal mostra a escena do Descendemento, coa imaxe da **Virxe co Cristo** (064) morto nos brazos, nun primeiro plano, e detrás dela a Cruz baleira. Nela apóiase a escada pola que baixa un home co martelo, e á súa esquerda outro cos tres cravos. Enmárcase cun adorno lateral de follas e pequenos nenos espidos.

Na parte posterior represéntase a **Flaxelación** (065). Nos laterais están a Coroación de Espiñas e a Oración no Horto de Xetsemaní.

Unha cornixa sobre unha moldura ovada dá paso ao segundo corpo. Na fronte principal ten unha gran cartela central de follas, cunha cabeza de anxo no centro, e na parte posterior a mesma cartela pero sen anxo. Nos laterais non hai ningunha cartela. Sobre os extremos da cornixa colócanse mozos con fachos acesos.

No segundo corpo, de menor tamaño, mostra a imaxe de Cristo resucitado en tres dos seus lados. No posterior, a imaxe de Santa Helena (por un erro, probablemente, ten o nome de Santa Pelena no traveseiro da Cruz que suxeita coa man dereita).



No Museo Diocesano está depositada unha Piedade do século XVII e un **lenzo exvoto** (066) coa imaxe da Virxe das Angustias, doado por Carlos Antón. Non se pode precisar a súa data, pero corresponde aos feitos no século XVIII.

Capela da S. Bieito e Sto. Amaro (067)

No lugar de Pazos.

Capela dunha soa nave rectangular e coa capela maior máis alta e cadrada.

A súa estrutura é moi sinxela, destacando o pequeno patín de entrada, con bancada corrida contra o muro de cerre.

A fachada principal non ten adorno algún, máis que as sopenas sobre o paramento e a pequena espadana central, dun só oco e con cruz de remate. A nave ten un pequeno contraforte a cada lado, e a súa cuberta é a dúas augas. No lado sur ten unha entrada lateral. Na unión coa capela maior ten uns contrafortes máis potentes.

Na capela maior hai fiestras ao norte e ao sur. O seu tellado é a catro augas e con pináculos nos esquinais.

No interior, os paramentos están revestidos e o seu piso é de baldosa. Conserva a cúpula da capela maior en pedra, cunha sinxela cruzaría, cos nervios apoiados en ménsulas esquinais e clave central con roseta.

No paramento leste, sobre peñas de madeira, están as imaxes barrocas de Sto. Amaro e **S. Bieito** (068).

FESTAS E ROMAXES DE SANTA MARIÑA DE COVELO

- Romaría da Santa Cruz: 3 de Maio
- Virxe da Saúde: 1º domingo de xullo
- Santa Mariña: 18 de xullo
- San Mauro (na capela de Pazos): Sábado seguinte ao 15 de xaneiro
- San Bieito (na capela de Pazos):
Sábados seguintes ao 21 de marzo e 11 de xullo



067



068